

DÉCOUVRIR IMPALA

L'outil d'orientation de vos enfants

Impala, c'est quoi ?

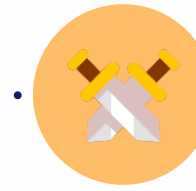
Impala, c'est :

Impala est une **start-up sociale**, basée en France, conçue pour aider les jeunes à travailler sur leur **question d'orientation**, sans que cela soit un sujet lourd ou anxiogène.



La Team'Pala 

Pour cela, Impala a bâti des **programmes d'orientation**, adaptés à chaque niveau et filière, de la 4ème à la Terminale.



Travailler sur la connaissance de soi pour se bâtir une identité personnelle.



Découvrir le monde professionnel et le système éducatif.



Construire son projet professionnel en cohérence avec son identité.



Apprendre à appréhender les procédures d'orientation et les processus d'insertion professionnelle (Parcoursup, Grand Oral, CV, lettre de motivation...)



Formuler des vœux d'orientation à chaque étape de son parcours

* Un programme, comme un programme de maths ou de français : avec des chapitres et des compétences à acquérir.



Accompagnement à
L'ORIENTATION ©
Certifié par Impala

Et concrètement ?



Pour réaliser ces missions, il a accès à plusieurs interfaces dont...

Ma progression



Parcours



90/210 XP

Niveau

📖 **Chapitre 3**
2ème Conseil de Classe

Mes devoirs

🕒 Atteindre "Découvre les spés"
15 janvier

📁 Sauvegarde 3 Métiers
5 janvier

✅ Réalise 2 exercices
15 décembre

Mes notifications

📖 Chapitre 3 - Explorer le monde professionnel

2 heures

17 activités

📅 A terminer pour le : **Mercredi 15 mars** (conseil de classe)

Dans ce chapitre, tu vas découvrir de nombreux métiers, connecter les spécialités de première et les filières technologiques avec les métiers qui existent. Tu vas même explorer des secteurs et te projeter dans la vie d'adulte. Néanmoins, les métiers changent, l'important, ce n'est donc pas toujours de trouver un métier mais de savoir chercher ;)

✅ **Dossier 1 - Mon environnement de travail** (activité.s bonus : 0/2)

📖 **Dossier 2 - Construire un premier projet de métier**

A partir de tes intérêts et tes forces, tu vas être amené à te projeter dans le monde réel, découvre des métiers et explore la réalité.

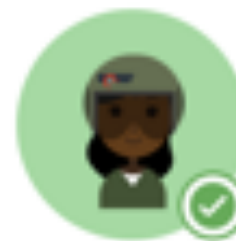
20 minutes

📄 Fiche



Explore les métiers à partir de tes centres d'intérêts

Explore les métiers à partir de tes forces



1 force 10



Détective



Le Burger des



Choisis 3

1. Son **parcours** de réflexion : C'est l'interface principale de travail et de réflexion du jeune.

 Qui je suis ? Mes intérêts[Modifier](#)

Pour trouver un métier et des formations qui m'intéressent vraiment

Mes sujets

1. L'Histoire Nouveau
2. L'astronomie
3. La nature
4. Les animaux
5. Le droit

Voir 23 plus dont 3 nouveaux ▾

[+ Ajouter un sujet](#)

Mes activités

1. Partager
2. Aider
3. Apprendre
4. Chanter

 Mes forces[Modifier](#)

Pour trouver un métier et des formations à partir de mes points forts.

Mes matières fortes

1. Histoire
2. Physique
3. Sciences économiques et sociales
4. Anglais

[+ Ajouter une matière](#)

Ce que je sais faire

1. Décrypter le ciel
2. Construire des meubles IKEA Nouveau
3. Parler en public

[+ Ajouter un savoir faire](#)

Mes traits de personnalité

2. Son **profil**, la synthèse de son travail d'orientation

Mes travaux

- Mon CV
- Ma lettre de motivation
- Trouver un stage

Ma lettre de motivation

[Modifier](#)

En classe de 3ème, ta lettre de motivation va te permettre de postuler à des stages. Il s'agit d'un des deux éléments les plus importants quand tu postules avec le CV. Cela permet aux recruteurs de se faire une idée de ta motivation.

L'accroche de ma lettre

Ceci est un sous-titre de section

Mis à jour le 18 octobre depuis : [portfolio](#)

Je m'appelle Marine, j'ai 14 ans et je suis en 3ème au collège Proudhon à Quimper. Je suis passionné d'astronomie depuis toute petite. C'est pourquoi je suis intéressé par un stage à l'Institut d'Astrophysique de Paris.

La section "Pourquoi moi"

Mis à jour le 22 octobre depuis : [portfolio](#)

Depuis toute petite, avec mon frère et ma mère, on fait du camping et on dort à la belle étoile. J'ai découvert la Grande Ourse à 7 ans et Cassiopée à 8 ans. Depuis, je suis passionnée par les étoiles, les nébuleuses, les planètes, etc. Je souhaite creuser cette passion à travers une étude plus approfondie de la science que se cache derrière l'astrophysique.

Organisations à qui je veux l'envoyer

Mis à jour le 35 mai depuis : [portfolio](#)

Institut d'Astrophysique de Paris

CNRS

Liste des qualités que je peux mettre en avant

3. Un **Portfolio** de ses documents d'orientation

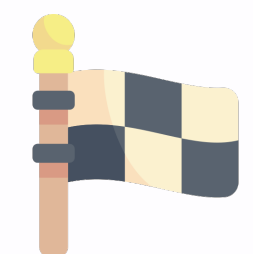
Mais aussi, plusieurs outils...



La **Carte des métiers** qui leur permet d'explorer les métiers à partir de leurs intérêts et talents



Des **fiches récapitulatives** sur tous les thèmes abordés dans le Programme



Le **Constructeur des Parcours** qui leur permet d'explorer les formations et les établissements à partir de leur classe, leur filière et leurs objectifs futurs

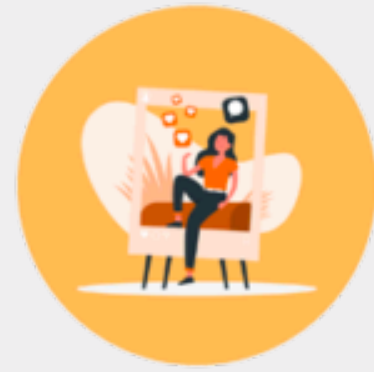
Ce n'est pas tout !



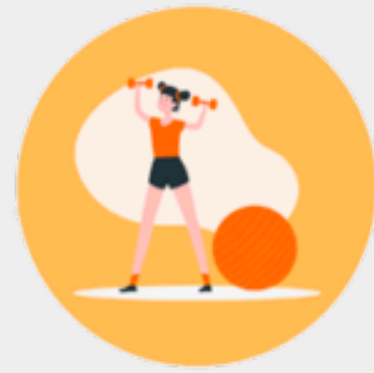
7 OCT
DÉVELOPPEMENT
DURABLE



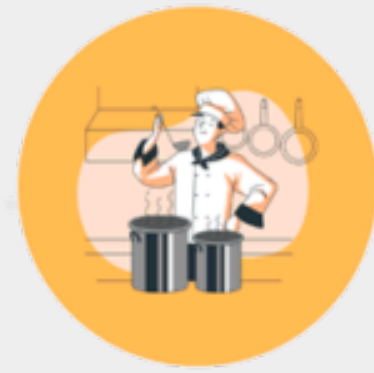
14 OCT
LUXE



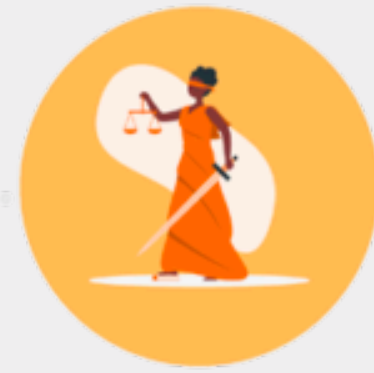
21 OCT
INFLUENCE & MÉDIA



28 OCT
SPORT



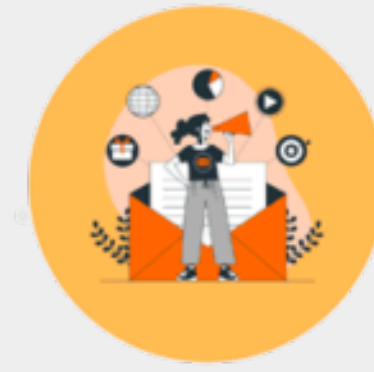
4 NOV
RESTAURATION ET.
HOTELLERIE



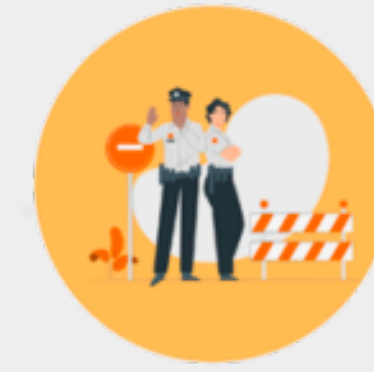
10 NOV
JUSTICE



18 NOV
POLITIQUE



25 NOV
MARKETING



2 DEC
PROTECTION &
SÉCURITÉ



9 DEC
WEB



16 DEC
ENTREPRENDRE

Impala, c'est aussi une communauté.

Impala anime ses réseaux sociaux pour les élèves toute l'année afin de les aider dans leurs réflexions. Par exemple : avec des live-métiers où nous partons à la rencontre de professionnels. Pendant ce moment d'échange, les jeunes peuvent nous envoyer toutes leurs questions, que nous n'hésiterons pas à poser à nos invités.

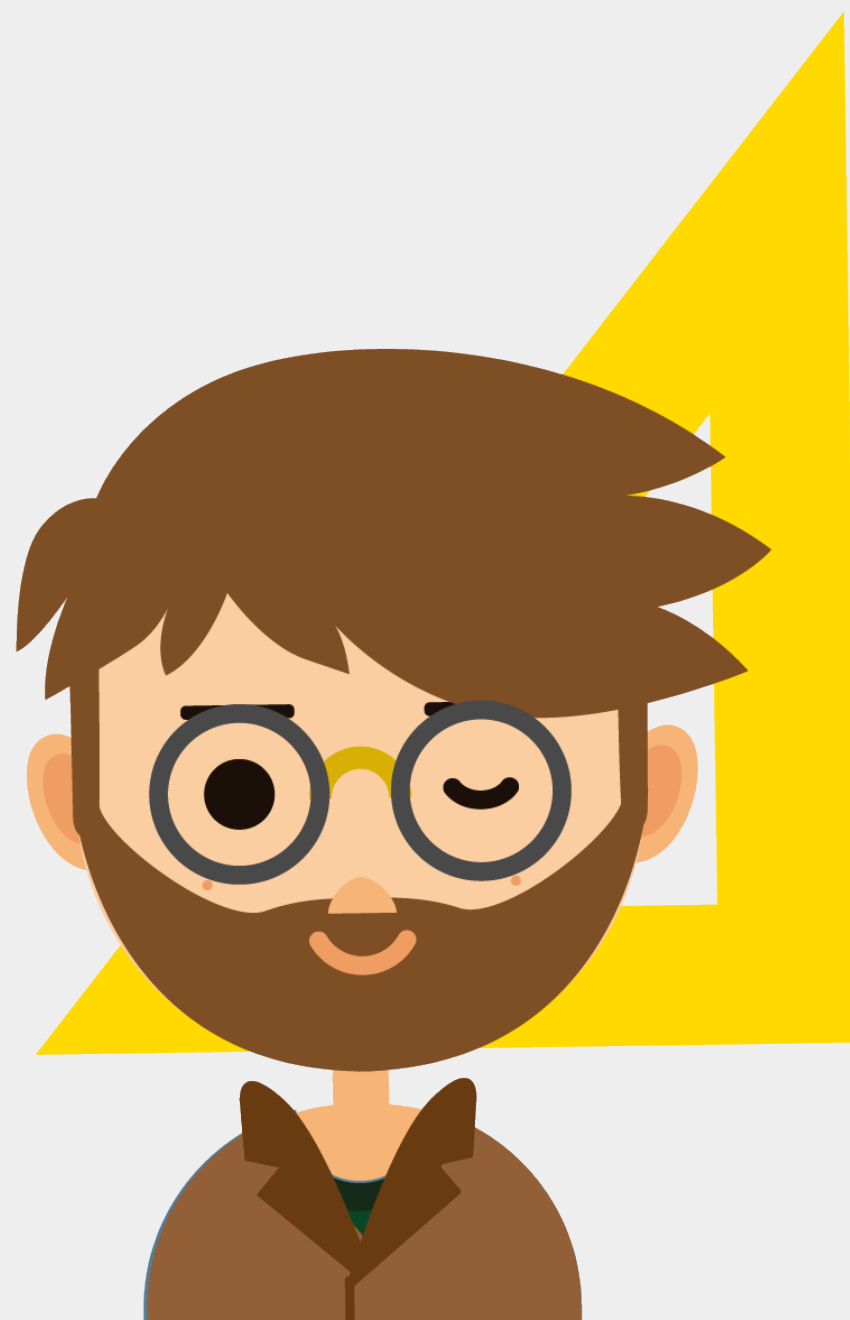


Tous les mercredis, un live métier, avec des professionnels sur notre chaîne YouTube (impala.in/youtube)

Et si, sur votre plateforme, mon enfant est perdu ? 😬



Pas de panique. D'abord, il n'est jamais tout seul ! Son professeur principal joue un rôle d'accompagnateur.



Comment ?

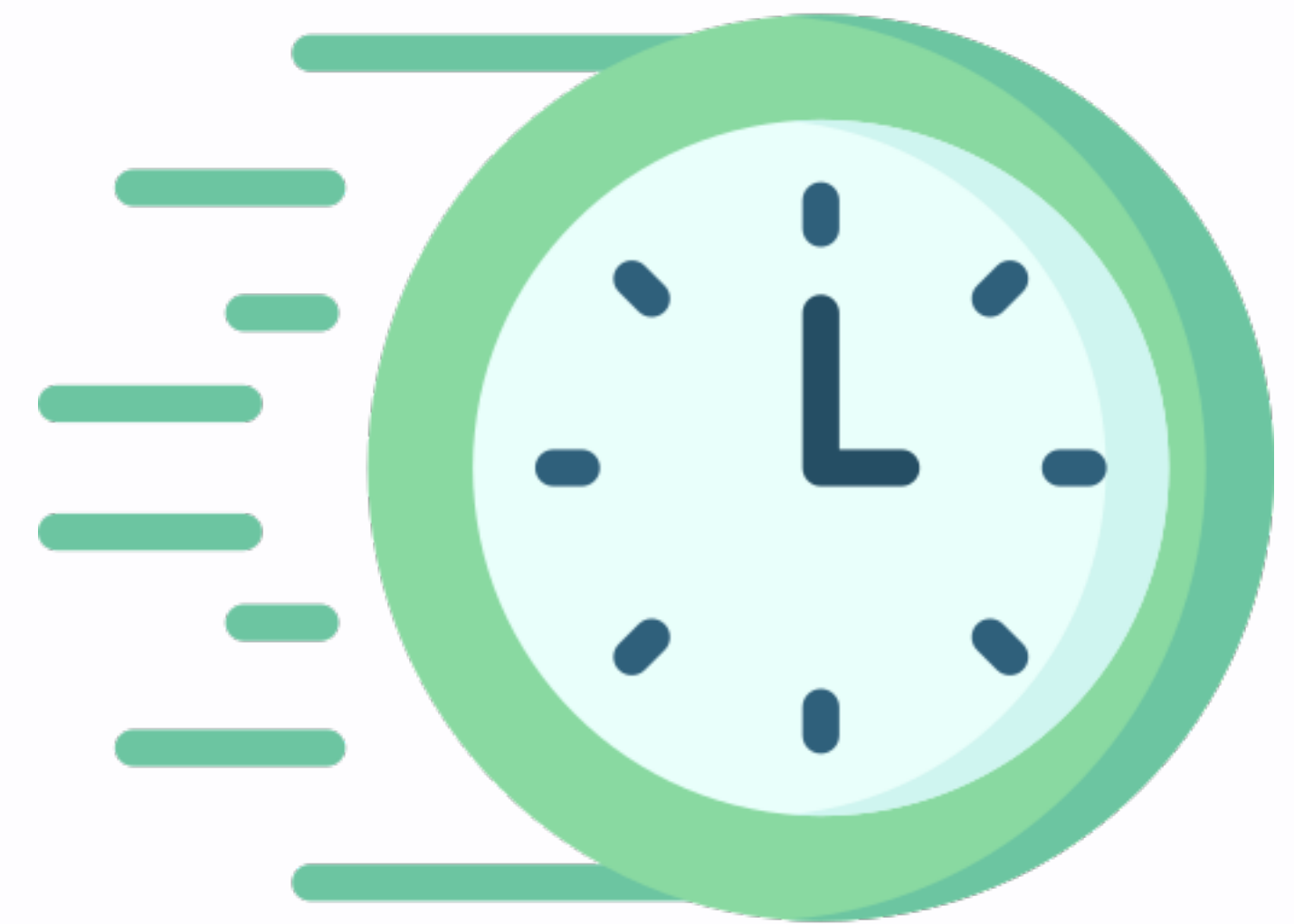
Impala a aussi créé une interface pour les professeurs et les accompagnateurs.

Attention : personne n'a accès aux réponses de votre enfant, à part lui. En revanche, son professeur principal a accès à des "**Bilans d'orientation**" que votre enfant rédige régulièrement. Il s'agit d'un résumé de son projet d'orientation. Comme une sorte de journal de bord.

La plateforme sert de catalyseur, met en évidence les élèves qui souhaitent être accompagnés pour faciliter l'échange.

De plus, le parcours d'orientation de votre enfant cette année s'inscrit dans un projet pédagogique sur **plusieurs années.**

Impala propose des programmes d'orientation dès la **4ème** pour laisser le temps aux enfants de faire mûrir leurs réflexions.



Trop cool ! Mais que peuvent faire les parents avec Impala ? 🧐

1

Prendre le temps d'échanger : l'encourager à partager sa réflexion.

2

Suivre son avancée : accompagner sa progression, sa réalisation des étapes du programme Impala. La plateforme est accessible depuis tout ordinateur !

3

Préparer le remplissage des fiches navettes, de Parcoursup, d'Affelnet, etc. : nous vous conseillons d'utiliser particulièrement les bilans d'orientation (5 dans l'année), le profil et le portfolio !



Ok, mais vous faites quoi avec toutes les données personnelles ? 🙄🙄

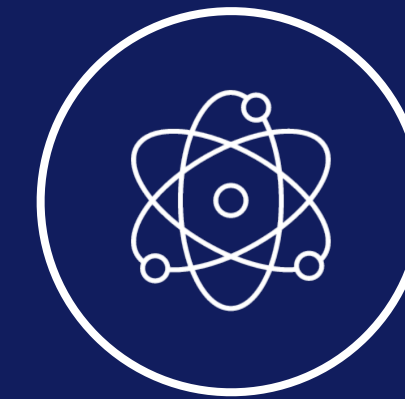
~~On les vend chers !~~

Impala s'engage à être en conformité avec **le RGPD**. Le nom, prénom et e-mail des élèves étant enregistrés, il est nécessaire d'avoir le consentement d'un responsable légal, pour les moins de 15 ans, pour qu'ils puissent bénéficier d'Impala. Vous serez amenés à signer **une autorisation parentale**, le cas échéant.

De plus, toutes **les données personnelles sont chiffrées** (avec un système de hashing), assurant une sécurité supplémentaire empêchant toute lecture possible lors d'une éventuelle cyber-attaque.

L'intégralité du site est uniquement accessible en SSL (HTTPS) rendant **toute interception de données impossible** lors des communications entre votre navigateur et notre serveur.





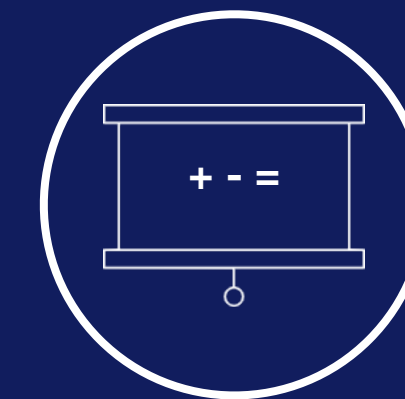
Data Science



Psychologie



Sociologie



Pédagogie

Merci 🙏❤️